



# Dossier de Candidature

« Trophées de l'innovation territoriale 2024 »

**Déplacez-vous autrement en Pays Midi-Quercy !**

**Catégorie :**

Transition écologique

**Nom de la structure :** PETR du Pays Midi-Quercy

**Adresse :** 12 Rue Marcelin Viguié

**CP et ville :** 82800 Nègrepelisse

**Contact technique (mail et tel direct) :** mobilite-pmq@info82.com ; 05 63 24 60 64

**Site web :** <https://paysmidiquercy.fr/>

**Nom de la Présidence :** Jacques CALMETTES



## 1. Nom du projet

Déplacez-vous autrement en Pays Midi-Quercy !

## 2. Date de lancement de la démarche

La démarche a été initiée en 2015 avec l'obtention du statut de Territoire à Énergie Positive pour la Croissance Verte (TEPCV) par le PETR. Depuis lors, une série d'actions a été entreprise pour encourager les mobilités alternatives et durables dans le Pays Midi-Quercy. Le territoire a choisi d'utiliser des opportunités financières en lien avec les projets structurants qu'il mène pour développer une action de mobilité sur l'ensemble du territoire, planifiée sur plusieurs années. Ainsi, plusieurs projets se sont couplés et ont été travaillés en collaboration étroite pour construire un mode de déplacement différent en Midi-Quercy.

Ce projet illustre la capacité du PETR à travailler en transversalité et montre la complémentarité des initiatives du PETR dans le Pays Midi-Quercy. Il combine la promotion d'une mobilité douce, la valorisation du tourisme et du patrimoine, et la sensibilisation à la préservation environnementale.

## 3. Historique et résumé de la démarche

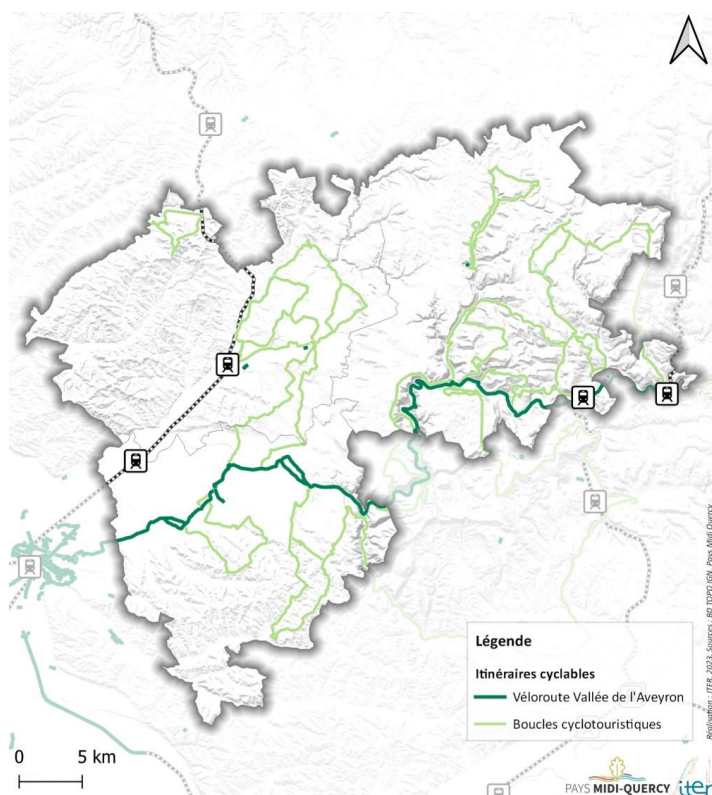
Le projet s'inscrit dans une démarche globale de transition écologique, visant à réduire l'impact carbone sur le territoire en favorisant des déplacements respectueux de l'environnement.

Dans le cadre du Pôle de Pleine Nature des Gorges de l'Aveyron en 2016, le PETR a créé un réseau de 11 boucles cyclotouristiques à l'Est du Pays, connectées à la véloroute départementale « vallée et gorges de l'Aveyron ». Ces boucles ont été conçues pour offrir des alternatives de déplacement tout en favorisant la découverte des paysages et des richesses locales.

De plus, le PETR a bénéficié d'un soutien financier de l'Etat en 2016, dans le cadre de son plan d'action TEPCV, pour acquérir une flotte de 8 Vélos à Assistance électrique (VAE), afin d'encourager une mobilité plus verte. Ces vélos sont prêtés sur une période de 3 mois maximum aux habitants ou entreprises du territoire afin de sensibiliser à un mode de déplacement alternatif et favoriser ainsi un changement de pratiques en termes de déplacement. Suite à cette première expérimentation, cette flotte s'est vue augmenter de 6 VAE supplémentaires en 2022.

Suite à ce projet de boucles cyclotouristiques, le Pays Midi-Quercy a souhaité poursuivre le maillage cyclo du territoire en identifiant de nouveaux itinéraires cyclables à l'ouest et au centre du territoire. Une étude a donc été réalisée en 2021 avec Mondovélo. L'objectif étant de proposer une offre de mobilité cohérente et complète couvrant l'ensemble du territoire PMQ qui participerait au développement et à l'attractivité durable du territoire. **Ainsi, le territoire se compose aujourd'hui d'une vingtaine de boucles cyclotouristiques toutes interconnectées et avec l'axe principal de la véloroute Vallée et gorges de l'Aveyron.**

Une fois la dynamique lancée, une mission "mobilité" s'est créée et une chargée de mission a été recrutée poursuivant ainsi cette nécessité de promouvoir des modes de déplacement alternatifs et durables sur le territoire. Objectif : élaborer des stratégies, coordonner des actions et développer des partenariats pour encourager l'adoption de modes de transport respectueux de l'environnement.



Toujours dans l'objectif de réduire l'impact carbone de nos transports en incitant les habitants à se déplacer autrement ; le Pays Midi-Quercy a mandaté la CCI 82 pour mener une grande enquête auprès des entreprises et commerces du territoire pour identifier ceux prêts à s'engager dans un service "Mobilité" afin de favoriser les déplacements alternatifs en facilitant leur accès. Ainsi de nombreux acteurs locaux ont fait part de leur volonté de s'engager dans une démarche d'accessibilité à ce service selon 3 niveaux :

- Être relais d'informations des différentes offres de mobilité ;
- Être relais d'informations et être en mesure de réserver pour le client une offre de mobilité ;
- Être relais d'information, de réservation et de location/prêt de vélos et VAE.

Cette étude a permis de donner une vision précise des acteurs prêts à s'engager, et a donné un socle potentiel de développement en lien avec un futur schéma vélo territorial.

La force du projet réside dans la corrélation d'un ensemble d'animations imaginées par le PETR suite à la mise en place des boucles cyclables sur le territoire, et la complémentarité des actions qui visent l'attractivité du territoire.

Le tableau ci-dessous retrace les différentes actions d'animation auprès des habitants pour les inciter à se déplacer autrement :

Actions et animations	Objectif
Le prêt de vélos à assistance électriques aux habitants (1 à 3 mois)	Permet de tester les mobilités actives, et si l'expérience est concluante, d'acquérir leurs propres VAE.
Participation à l'événement : "Mai à vélo"	Promouvoir la pratique du vélo à travers la mise en place d'un ensemble d'animations sur le territoire durant tout le mois de mai. Balades en VAE accompagnées, atelier réparation de vélo, défi sur le nombre de kms parcourus...
Les balades gourmandes et culturelles	Des balades à vélo accompagnées pour découvrir le patrimoine et rencontrer les producteurs locaux signataires de la charte "Produits en Midi-Quercy" grâce au prêt des VAE du PMQ. Balades commentées à vélo avec les guides conférenciers du Pays d'art et d'histoire du Pays Midi-Quercy.



Le PETR a été lauréat du programme AVELO 2 fin 2022, s'engageant ainsi à poursuivre et développer la pratique du vélo sur le territoire.

#### **4. La concertation et la gouvernance du projet**

Ce projet a été développé en étroite collaboration avec les acteurs locaux, les intercommunalités et les communes du territoire. Une gouvernance participative et transversale a favorisé la mise en œuvre des différentes initiatives, englobant les volets tourisme, mobilité et transition écologique. La complémentarité des services du PETR entre le Pôle Pleine Nature, la mobilité, la culture et le projet d'alimentation territoriale (PAT) a été intégrée dans cette démarche.

#### **5. Les financements**

Le projet a bénéficié de plusieurs sources de financement, notamment :

- Le programme européen FEDER – Massif Central ;
- Le département du Tarn-et-Garonne ;
- Le programme LEADER ;
- L'ADEME.

Aussi, des financements ont été obtenus dans le cadre du programme TEPCV, permettant notamment l'acquisition de vélos à assistance électrique et la création des boucles cyclotouristiques. Le PETR a également investi dans le programme AVELO 2 (ADEME) pour continuer à développer la pratique du vélo sur le territoire.

#### **6. Les impacts de la démarche pour le territoire (Bilan)**

Ce projet a eu un impact significatif sur le territoire. Il a permis de diversifier l'offre touristique en proposant des itinéraires adaptés à différents niveaux de pratique. En favorisant la mobilité douce, il a contribué au développement économique local lié au tourisme, renforçant ainsi l'attractivité du territoire. De plus, en mettant en valeur les attraits du territoire à travers ces boucles, il a encouragé la découverte et la promotion des richesses locales. Il a permis de sensibiliser et faire passer à l'acte plusieurs habitants dans l'achat de vélo et dans leurs manières de se déplacer.

Dans la continuité de ce projet, le PETR est lauréat du programme AVELO 2 depuis fin 2022 dans l'objectif de continuer à développer la pratique du vélo sur le territoire. Dans le cadre de ce projet, le Pays a engagé le bureau d'études ITER pour l'élaboration d'un schéma directeur cyclable qui est en cours, et se déclinera sur les 3 communautés de communes le composant.

#### **7. L'originalité de la démarche**

L'innovation de cette démarche réside dans la transversalité et la complémentarité des services du PETR. En intégrant le volet transition écologique avec la diversification des offres touristiques à travers les boucles cyclotouristiques et les animations autour du vélo, ainsi que la promotion des produits locaux, le projet favorise une approche globale du développement territorial durable.

<https://www.gorges-aveyron-tourisme.com/preparer-mon-sejour/bouger/le-velo-et-vtt/les-itineraires-cyclo/>